

Telemedisin – 2 års erfaringer

"Sår-i-Syd"
v/Rolf Jelnes

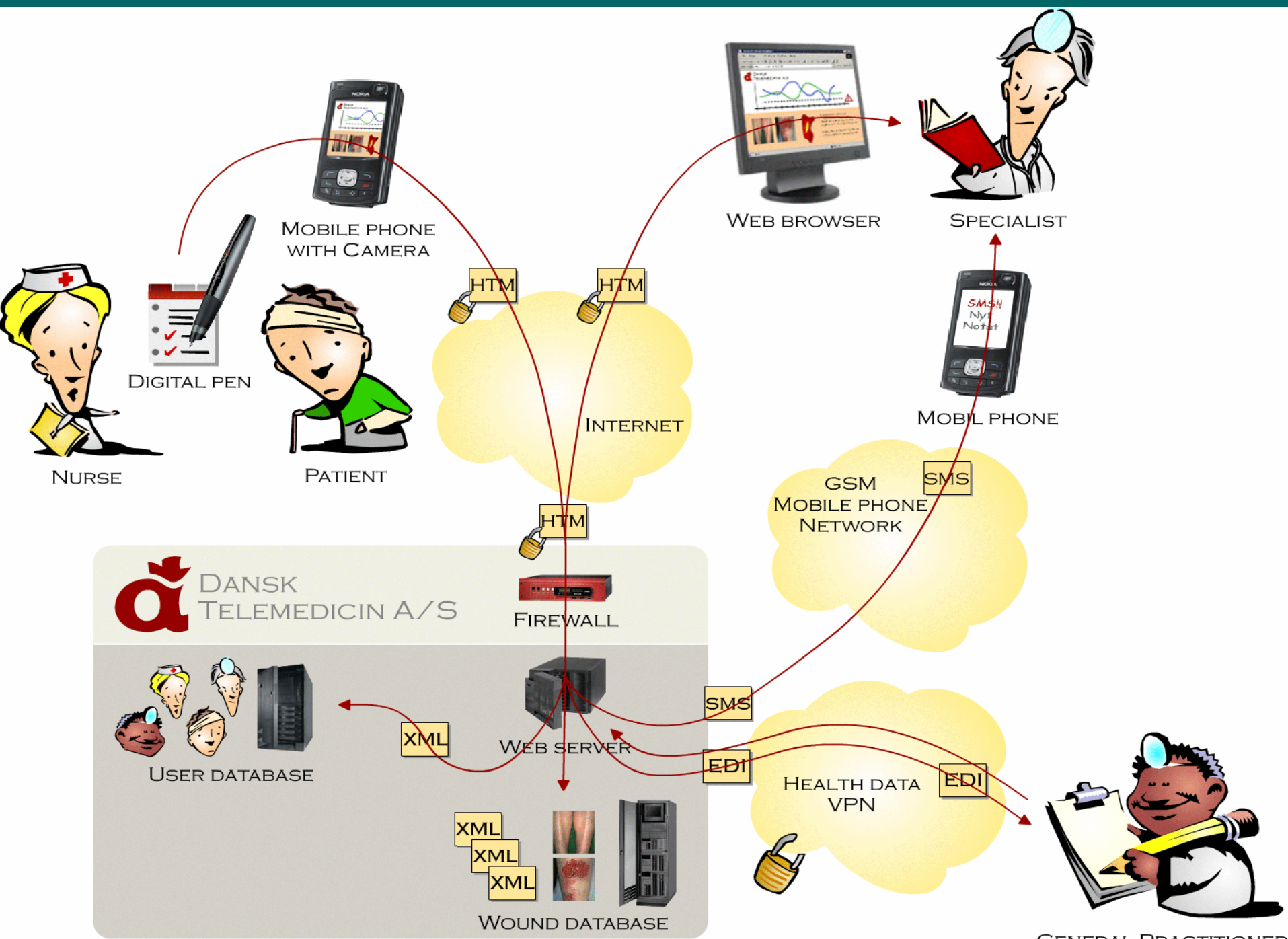
A stylized silhouette of a mountain range in a teal color, located in the bottom right corner of the slide.

Hvilke patienter

- ◆ Kroniske sår – tilstede gennem mere end 3 mdr.
- ◆ Sår der ikke viser tegn til heling
- ◆ Recidiv sår
- ◆ Diabetiske fodsår
- ◆ Charcot

Apparatur

- ◆ Doppler til ankeltrykmåling
- ◆ Alm. Blodtryksmanchet
- ◆ Monofilament, tipterm
- ◆ Visitrax
- ◆ Mobiltelefon – N73



◆ Lad os se på Simon

Henvisning

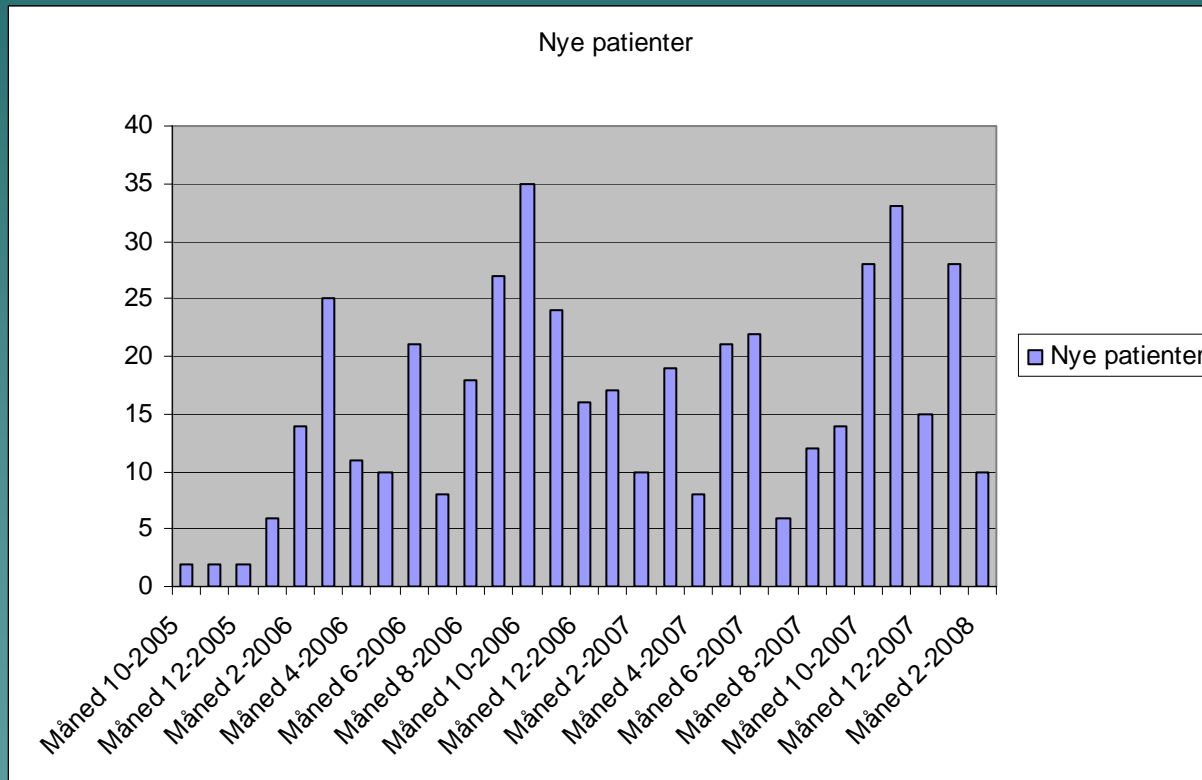
- ◆ En sundhedshjælper ser en patient med sår, kontakter den lokale sårsygeplejerske. Patienten oprettes i telemedicin. Ofte gives der besked om hvornår patienten kan ses ambulant, samme dag.
- ◆ Egen læge henviser en patient til hjemmeplejen.
- ◆ Der sendes alm. henvisning

- ◆ I det øjeblik patienten er oprettet, kan lægen ordinere en behandling, så relevant tiltag sættes i gang hurtigt.
- ◆ Sårsygeplejerskerne arbejder under "mit" uddelegerede ansvar.

Resultater

- ◆ 564 sår på 466 patienter
- ◆ Fordeling:
 - Venøse: 165 - 29%
 - Diabetiske: 151 - 27%
 - Arterielle: 36 – 6%
 - Traume: 78 – 14%
 - Subcutane calcifikationer: 4
 - Cancere: 5

Tilvæksten



Del-resultat

- ◆ Traumesår – hvor gode er vi ?
 - 78 sår på 70 patienter
 - ◆ 18 patienter i behandling
 - ◆ 3 døde
 - ◆ 34 med komplette data
- ◆ Gennemsnitlig helings rate:
 - 22,5 % per uge

"Win" for borgeren

- ◆ Færre transporter
- ◆ Færre meningsløse besøg i ambulatoriet
- ◆ Hurtigere sårheling ?
- ◆ Hurtig adgang til hjælp, hvis det går skævt

”Win” for regionen

- ◆ Færre amputationer
 - Frigør senge til andre formål, der er mere drg givende
- ◆ Færre omkostninger til transport

”Win” for kommunen

- ◆ Kompetenceudviklende
- ◆ Netværksskabende
- ◆ Færre ambulante besøg
- ◆ Færre amputationer

Tabere

◆ ????????

◆ Tak for jeres opmærksomhed